

บทที่ 3

ผลการปฏิบัติตามมาตรการติดตามและตรวจสอบผลกระทบสิ่งแวดล้อม

ในบทนี้ จะเป็นการนำเสนอรายละเอียดเกี่ยวกับการปฏิบัติตามมาตรการติดตามตรวจสอบผลกระทบสิ่งแวดล้อม โครงการวางท่อส่งก๊าซธรรมชาติไปยังสถานีบริการก๊าซธรรมชาติ เอ.ที. ปิโตรเลียม ของบริษัท เอ.ที.ปิโตรเลียม จำกัด ในระยะดำเนินการ ระหว่างเดือนกรกฎาคมถึงเดือนธันวาคม 2566 ว่าโครงการได้มีการปฏิบัติตามมาตรการติดตามตรวจสอบผลกระทบสิ่งแวดล้อมตามที่ระบุในมาตรการป้องกันและแก้ไขผลกระทบสิ่งแวดล้อมและมาตรการติดตามตรวจสอบผลกระทบสิ่งแวดล้อม (ภาคผนวก ข) โดยครบถ้วนหรือไม่ และมีการปฏิบัติตามแต่ละมาตรการอย่างไร รวมทั้งเมื่อปฏิบัติตามมาตรการนั้นๆ แล้วมีผลอย่างไร โดยมีรายละเอียด ดังนี้

3.1 วิธีการตรวจสอบการปฏิบัติตามมาตรการติดตามตรวจสอบผลกระทบสิ่งแวดล้อม

บริษัท ซีเอ็มเอส เอ็นจิเนียริง แอนด์ แมเนจเม้นท์ จำกัด ซึ่งทำหน้าที่เป็นบุคคลที่สาม (Third Party) ของโครงการ ดำเนินการติดตามตรวจสอบการปฏิบัติตามมาตรการติดตามตรวจสอบผลกระทบสิ่งแวดล้อมของโครงการ โดยการตรวจสอบรายงานหรือบันทึกที่เกี่ยวข้องกับดัชนีตรวจวัดที่ระบุไว้ในแผนปฏิบัติการด้านสังคมและการมีส่วนร่วมของประชาชน และแผนปฏิบัติการด้านอาชีวอนามัยและความปลอดภัย

3.2 ผลการปฏิบัติตามมาตรการติดตามตรวจสอบผลกระทบด้านสิ่งแวดล้อม

ผลการปฏิบัติตามมาตรการติดตามตรวจสอบผลกระทบด้านสิ่งแวดล้อม โครงการท่อส่งก๊าซธรรมชาติไปยังสถานีบริการก๊าซธรรมชาติ เอ.ที. ปิโตรเลียม ของบริษัท เอ.ที.ปิโตรเลียม จำกัด ในระยะดำเนินการ ระหว่างเดือนกรกฎาคมถึงเดือนธันวาคม 2566 โดยมีรายละเอียดแสดงดังตารางที่ 3-1

บทที่ 3

ผลการปฏิบัติตามมาตรการติดตามและตรวจสอบผลกระทบสิ่งแวดล้อม

ตารางที่ 3-1 ผลการปฏิบัติตามมาตรการติดตามและตรวจสอบผลกระทบสิ่งแวดล้อมของโครงการวางท่อส่ง
ก๊าซธรรมชาติไปยังสถานีบริการก๊าซธรรมชาติ เอ.ที. ปิโตรเลียม ของบริษัท เอ.ที.ปิโตรเลียม
จำกัด (ระยะดำเนินการ)

มาตรการติดตามตรวจสอบคุณภาพสิ่งแวดล้อม		รายละเอียดการปฏิบัติตามมาตรการ และประสิทธิภาพของการดำเนินงาน
1. แผนปฏิบัติการด้านสังคมและการมีส่วนร่วมของประชาชน		
ดัชนีตรวจวัด :	ข้อคิดเห็นและข้อเสนอแนะจากหน่วยงาน และชุมชนใกล้เคียง	โครงการได้มีการจัดทำบันทึกข้อคิดเห็นและ ข้อเสนอแนะจากหน่วยงานและชุมชนใกล้เคียง โดยการรวบรวมผ่านช่องทางการรับเรื่องร้องเรียน ได้แก่ กล่องรับเรื่องร้องเรียน โทรศัพท์ และอีเมล ซึ่งตั้งแต่ช่วงเดือนกรกฎาคมถึงเดือนธันวาคม 2566 ไม่พบข้อคิดเห็นและข้อเสนอแนะที่เป็นข้อห่วง กังวลจากหน่วยงานและชุมชนใกล้เคียงที่มีต่อ โครงการแต่อย่างใด แสดงดังภาคผนวก บ
สถานีตรวจวัด :	พื้นที่ศึกษา ระยะ 300 เมตรจากแนวกึ่งกลาง ท่อส่งก๊าซฯ	
วิธีการตรวจวัด :	บันทึกจำนวนข้อคิดเห็นและข้อเสนอแนะ จากที่ ทีมมวลชนสัมพันธ์ของโครงการ เข้าพบปะชุมชน เพื่อสร้างความสัมพันธ์ที่ดี ลดความกังวลของชุมชน และรับฟังข้อคิดเห็น/ ข้อเสนอแนะจากชุมชนอย่างต่อเนื่อง	
ความถี่ :	จัดทำรายงานสรุปทุก 6 เดือน ตลอดระยะ ดำเนินการ	
2. แผนปฏิบัติการด้านอาชีวอนามัยและความปลอดภัย		
ดัชนีตรวจวัด :	1) สถิติอุบัติเหตุ การรั่วไหลของก๊าซ ธรรมชาติ และเหตุฉุกเฉินที่เกิดขึ้น 2) สถิติการเจ็บป่วย และการบาดเจ็บ ในระหว่างการปฏิบัติงาน 3) สุขภาพของพนักงาน	1. บันทึกการเกิดอุบัติเหตุ การรั่วไหลของก๊าซ ธรรมชาติ และเหตุฉุกเฉินที่เกิดขึ้น พร้อมทั้ง ตรวจสอบหาสาเหตุความเสียหาย และวิธีการ แก้ไข โครงการได้ดำเนินการจัดทำแบบฟอร์มรายงาน การสอบสวนอุบัติเหตุ (Accident Investigation Report) (ภาคผนวก ป-1) เพื่อใช้บันทึกข้อมูล การประเมินความรุนแรงของอุบัติเหตุ ประเภท ของเหตุการณ์ที่เกิดขึ้น รายละเอียดของอุบัติเหตุ การวิเคราะห์สาเหตุ แนวทางการแก้ไขป้องกัน การติดตามมาตรการแก้ไขและป้องกันเป็นประจำ อย่างน้อยเดือนละครั้ง นอกจากนี้ โครงการได้มีการจัดทำบันทึก การเกิดอุบัติเหตุจากการรั่วไหลของก๊าซธรรมชาติ และเหตุฉุกเฉินที่เกิดจากการดำเนินการโครงการ ประจำปี 2566 ดังแสดงในภาคผนวก ป-2
สถานีตรวจวัด :	พื้นที่ระบบท่อส่งก๊าซฯ โครงการ	
วิธีการตรวจวัด :	1) บันทึกการเกิดอุบัติเหตุ การรั่วไหลของ ก๊าซธรรมชาติ และเหตุฉุกเฉินที่เกิดขึ้น พร้อมทั้งตรวจสอบหาสาเหตุ ความเสียหาย และวิธีการแก้ไข 2) บันทึกสถิติการเจ็บป่วย และการบาดเจ็บ ในระหว่างการปฏิบัติงานของพนักงาน 3) ตรวจสอบสุขภาพของพนักงาน	

บทที่ 3

ผลการปฏิบัติตามมาตรการติดตามและตรวจสอบผลกระทบสิ่งแวดล้อม

ตารางที่ 3-1 ผลการปฏิบัติตามมาตรการติดตามและตรวจสอบผลกระทบสิ่งแวดล้อมของโครงการวางท่อส่ง
ก๊าซธรรมชาติไปยังสถานีบริการก๊าซธรรมชาติ เอ.ที.พี.โตรเลียม ของบริษัท เอ.ที.พี.โตรเลียม
จำกัด (ระยะดำเนินการ) (ต่อ)

มาตรการติดตามตรวจสอบคุณภาพสิ่งแวดล้อม		รายละเอียดการปฏิบัติตามมาตรการ และประสิทธิภาพของการดำเนินงาน
2. แผนปฏิบัติการด้านอาชีวอนามัยและความปลอดภัย (ต่อ)		
ความถี่ :	1) บันทึกการเกิดอุบัติเหตุ การรั่วไหลของก๊าซ ธรรมชาติ และเหตุฉุกเฉินที่เกิดขึ้น พร้อม ทั้งตรวจสอบหาสาเหตุ ความเสียหาย และ วิธีการแก้ไข ปีละ 1 ครั้ง 2) บันทึกสถิติการเจ็บป่วย และการบาดเจ็บ ในระหว่างการทำงานของพนักงาน ปีละ 1 ครั้ง 3) ตรวจสอบสุขภาพของพนักงาน ปีละ 1 ครั้ง	2. บันทึกสถิติการเจ็บป่วย และการบาดเจ็บ ในระหว่างการทำงาน โครงการได้ดำเนินการจัดทำบันทึกสถิติการ เจ็บป่วย และการบาดเจ็บในระหว่างการทำงาน ของพนักงานที่เกี่ยวข้องอย่างน้อยเดือนละครั้ง ดังเอกสารบันทึกสถิติการเจ็บป่วย และการบาดเจ็บ ในระหว่างการทำงาน ประจำปี 2566 ในภาคผนวก ป-3 โดยพบว่า ตลอดระยะเวลาที่ทางสถานีดำเนินการ จำหน่ายก๊าซธรรมชาติตั้งแต่ช่วงเดือนกุมภาพันธ์ 2566 เป็นต้นมาจนถึงปัจจุบัน ไม่พบปัญหาเกี่ยวกับ อุบัติเหตุ การเจ็บป่วย และการบาดเจ็บในระหว่าง การทำงานของพนักงานภายในสถานีบริการ แต่อย่างใด 3. การตรวจสอบสุขภาพประจำปีของพนักงาน โครงการได้จัดทำแผนการตรวจสอบสุขภาพประจำปี ให้กับพนักงาน โดยกำหนดไว้ในช่วงปลายเดือน ธันวาคม 2566 (ภาคผนวก ก) และได้รับการตรวจ สุขภาพให้กับพนักงานในช่วงวันที่ 3-5 มกราคม 2567 โดยแพทย์จากโรงพยาบาลหนองใหญ่ จังหวัด ชลบุรี ซึ่งรายชื่อของพนักงานที่เข้ารับการตรวจ สุขภาพ ประจำปี 2566 แสดงดังภาคผนวก ผ

นอกจากนี้ โครงการยังให้ความสำคัญต่อสุขภาพอนามัย และความปลอดภัยของพนักงานที่ปฏิบัติงาน
โดยมีการจัดเตรียมสิ่งอำนวยความสะดวก/อุปกรณ์ป้องกันระดับอัคคีภัย และมาตรการด้านความปลอดภัย
ต่างๆ ภายในสถานีบริการก๊าซธรรมชาติ ได้แก่ การติดตั้งกล้องวงจรปิด (CCTV) บริเวณอาคารสำนักงาน
และบริเวณที่เป็นจุดเสี่ยงภายในสถานีบริการ การจัดเตรียมชุดปฐมพยาบาลเบื้องต้นไว้ที่อาคารสำนักงาน
การจัดเตรียมภาชนะรองรับขยะที่เกิดขึ้นจากกิจกรรมต่างๆ ภายในสถานีบริการ มีการกั้นเขต/กำหนดพื้นที่



บทที่ 3 |

ผลการปฏิบัติตามมาตรการติดตามและตรวจสอบผลกระทบสิ่งแวดล้อม

เฉพาะที่มีความเสี่ยงไว้บริเวณพื้นที่ปฏิบัติงาน การติดตั้งถังดับเพลิงชนิดผงเคมีแห้งไว้บริเวณตู้จ่ายก๊าซธรรมชาติ อาคารเครื่องสูบน้ำอัดก๊าซธรรมชาติ (Compressor) อาคารควบคุมความดันและวัดปริมาตรก๊าซ (Metering Room) และบริเวณพื้นที่ที่มีความเสี่ยงต่อการเกิดไฟไหม้ภายในสถานีบริการ มีการจัดเตรียมห้องน้ำ-ห้องส้วม รวมถึงร้านค้า ร้านจำหน่ายอาหาร-เครื่องดื่มไว้สำหรับพนักงานและผู้มาใช้บริการภายในสถานี เป็นต้น โดยภาพรวมของสถานีบริการก๊าซธรรมชาติ เอ.ที. ปิโตรเลียม แสดงดังรูปที่ 3-1

	
อาคารสำนักงาน	ร้านค้า ร้านจำหน่ายอาหาร-เครื่องดื่มภายในสถานีบริการ
	
อาคารเครื่องสูบน้ำอัดก๊าซธรรมชาติ (Compressor)	แท็งก์บรรจุก๊าซคาร์บอนไดออกไซด์
รูปที่ 3-1 ภาพรวมของสถานีบริการก๊าซธรรมชาติ เอ.ที. ปิโตรเลียม ระยะดำเนินการปัจจุบัน	

บทที่ 3

ผลการปฏิบัติตามมาตรการติดตามและตรวจสอบผลกระทบสิ่งแวดล้อม

 <p>Dec 22, 2023, 11:05 AM</p>	 <p>Dec 22, 2023, 11:09 AM</p>
<p>อาคารควบคุมความดันและวัดปริมาตรก๊าซ (Metering Room)</p>	<p>จัดเตรียมห้องน้ำ-ห้องส้วม ไว้สำหรับพนักงาน และผู้มาใช้บริการภายในสถานี</p>
 <p>Dec 22, 2023, 11:25 AM</p>	 <p>Dec 22, 2023, 11:38 AM</p>
<p>การจัดเตรียมภาชนะรองรับขยะที่เกิดขึ้นภายในสถานีบริการ และกำหนดจุดรวบรวมขยะ เพื่อจัดส่งให้กับองค์กรบริหารส่วนตำบลหนองเสือข้างนำไปจัดการให้ถูกต้องและเหมาะสม</p>	
 <p>Dec 22, 2023, 11:23 AM</p>	 <p>Dec 22, 2023, 11:24 AM</p>
<p>จัดเตรียมชุดปฐมพยาบาลเบื้องต้น (First aid kit) ไว้บริเวณอาคารสำนักงาน</p>	
<p>รูปที่ 3-1 ภาพรวมของสถานีบริการก๊าซธรรมชาติ เอ.ที. ปิโตรเลียม ระยะดำเนินการปัจจุบัน (ต่อ)</p>	

บทที่ 3

ผลการปฏิบัติตามมาตรการติดตามและตรวจสอบผลกระทบสิ่งแวดล้อม

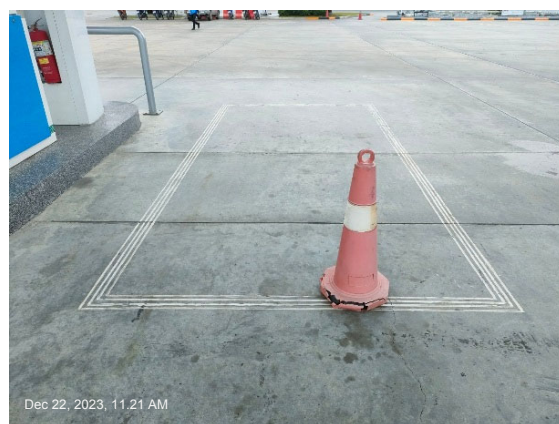


รายงานผลการปฏิบัติตามมาตรการป้องกันและแก้ไขผลกระทบสิ่งแวดล้อม และมาตรการติดตามตรวจสอบผลกระทบสิ่งแวดล้อม
โครงการวางท่อส่งก๊าซธรรมชาติไปยังสถานีบริการก๊าซธรรมชาติ เอ.ที. ปิโตรเลียม ของบริษัท เอ.ที.ปิโตรเลียม จำกัด (ระยะดำเนินการ)

ฉบับที่ 2 รอบการดำเนินการระหว่างเดือนกรกฎาคม - ธันวาคม 2566

บทที่ 3

ผลการปฏิบัติตามมาตรการติดตามและตรวจสอบผลกระทบสิ่งแวดล้อม



กันเขตพื้นที่ที่มีความเสี่ยงไว้บริเวณพื้นที่ปฏิบัติงาน (ต่อ)



ติดตั้งป้ายเตือนอันตรายไว้บริเวณจุดที่มีความเสี่ยง และบริเวณพื้นที่สถานีบริการก๊าซธรรมชาติ

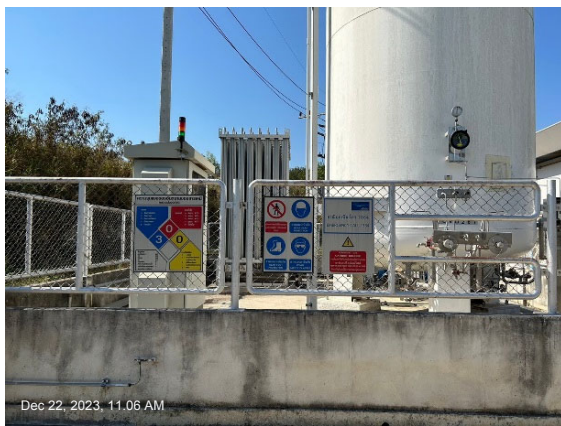
รูปที่ 3-1 ภาพรวมของสถานีบริการก๊าซธรรมชาติ เอ.ที. ปิโตรเลียม ระยะดำเนินการปัจจุบัน (ต่อ)

รายงานผลการปฏิบัติตามมาตรการป้องกันและแก้ไขผลกระทบสิ่งแวดล้อม และมาตรการติดตามตรวจสอบผลกระทบสิ่งแวดล้อม
โครงการวางท่อส่งก๊าซธรรมชาติไปยังสถานีบริการก๊าซธรรมชาติ เอ.ที. ปิโตรเลียม ของบริษัท เอ.ที.ปิโตรเลียม จำกัด (ระยะดำเนินการ)

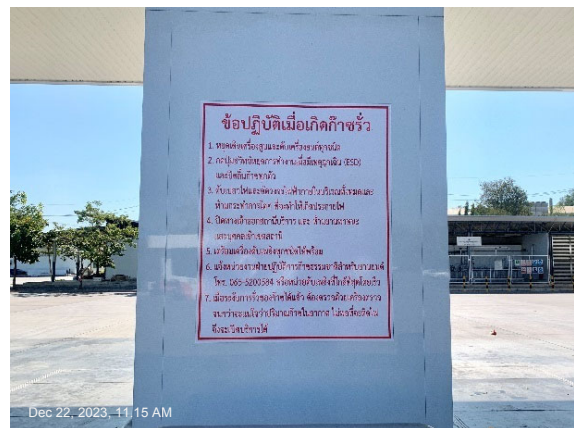
ฉบับที่ 2 รอบการดำเนินการระหว่างเดือนกรกฎาคม - ธันวาคม 2566

บทที่ 3

ผลการปฏิบัติตามมาตรการติดตามและตรวจสอบผลกระทบสิ่งแวดล้อม



ติดตั้งป้ายเตือนอันตรายไว้บริเวณจุดที่มีความเสี่ยง และบริเวณพื้นที่สถานีบริการก๊าซธรรมชาติ (ต่อ)



ติดตั้งกฎความปลอดภัยสถานีก๊าซ และข้อปฏิบัติเมื่อเกิดก๊าซรั่วไว้บริเวณสถานีบริการ

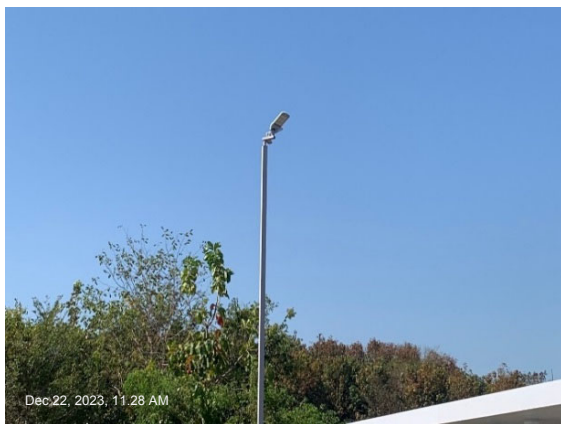


ติดตั้งโคมไฟส่องสว่างไว้โดยรอบสถานีบริการ

รูปที่ 3-1 ภาพรวมของสถานีบริการก๊าซธรรมชาติ เอ.ที. ปิโตรเลียม ระยะดำเนินการปัจจุบัน (ต่อ)

บทที่ 3 |

ผลการปฏิบัติตามมาตรการติดตามและตรวจสอบผลกระทบสิ่งแวดล้อม



Dec 22, 2023, 11:28 AM



Dec 22, 2023, 11:29 AM

ติดตั้งโคมไฟส่องสว่างไว้โดยรอบสถานีบริการ (ต่อ)



Dec 22, 2023, 11:03 AM



Dec 22, 2023, 11:04 AM



Dec 22, 2023, 11:27 AM



Dec 22, 2023, 11:45 AM

กำหนดพื้นที่สำหรับจอดรถของผู้มาใช้บริการ เพื่อป้องกันการเกิดอุบัติเหตุระหว่างการปฏิบัติงาน

รูปที่ 3-1 ภาพรวมของสถานีบริการก๊าซธรรมชาติ เอ.ที. ปิโตรเลียม ระยะดำเนินการปัจจุบัน (ต่อ)

รายงานผลการปฏิบัติตามมาตรการป้องกันและแก้ไขผลกระทบสิ่งแวดล้อม และมาตรการติดตามตรวจสอบผลกระทบสิ่งแวดล้อม
โครงการวางท่อส่งก๊าซธรรมชาติไปยังสถานีบริการก๊าซธรรมชาติ เอ.ที. ปิโตรเลียม ของบริษัท เอ.ที.ปิโตรเลียม จำกัด (ระยะดำเนินการ)

ฉบับที่ 2 รอบการดำเนินการระหว่างเดือนกรกฎาคม - ธันวาคม 2566

บทที่ 3

ผลการปฏิบัติตามมาตรการติดตามและตรวจสอบผลกระทบสิ่งแวดล้อม



บทที่ 3

ผลการปฏิบัติตามมาตรการติดตามและตรวจสอบผลกระทบสิ่งแวดล้อม

 <p>Dec 22, 2023, 11:33 AM</p>	 <p>Dec 22, 2023, 11:49 AM</p>
<p>ติดตั้งระบบป้องกันฟ้าผ่า (สายล่อฟ้า) ไว้บริเวณพื้นที่ต่างๆ ได้แก่ บริเวณสถานีหัวจ่าย จำนวน 18 จุด บนหลังคาอาคารเครื่องสูบล้างก๊าซธรรมชาติ (Compressor) บนหลังคาอาคารควบคุมความดันและวัดปริมาตรก๊าซ (Metering Room) จำนวน 8 จุด และบนแท็งก์บรรจุก๊าซคาร์บอนไดออกไซด์ จำนวน 1 จุด (ต่อ)</p>	
 <p>Dec 22, 2023, 11:28 AM</p>	 <p>Dec 22, 2023, 11:30 AM</p>
<p>ติดตั้งระบบสัญญาณแจ้งเตือนเหตุฉุกเฉิน ไว้บริเวณอาคาร Compressor</p>	<p>ติดตั้งเครื่องตรวจจับก๊าซรั่ว (Gas Detector) เพื่อตรวจสอบการรั่วไหลของก๊าซบริเวณสถานีบริการ</p>
 <p>Dec 22, 2023, 11:29 AM</p>	 <p>Dec 22, 2023, 10:33 AM</p>
<p>ติดตั้งสวิทช์หยุดการทำงานเมื่อมีเหตุฉุกเฉินไว้บริเวณสถานีหัวจ่ายก๊าซธรรมชาติ และบริเวณตู้จ่ายก๊าซธรรมชาติ</p>	
<p>รูปที่ 3-1 ภาพรวมของสถานีบริการก๊าซธรรมชาติ เอ.ที. ปิโตรเลียม ระยะดำเนินการปัจจุบัน (ต่อ)</p>	

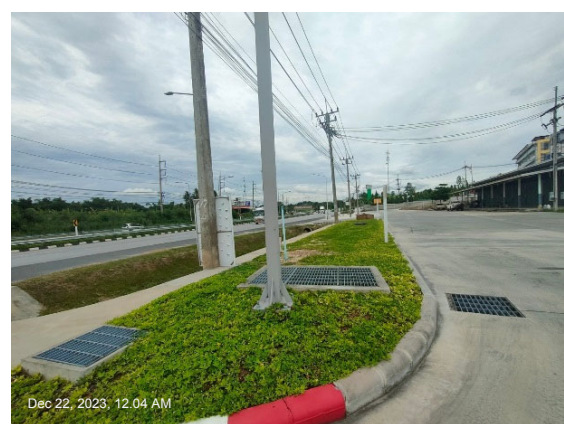
บทที่ 3

ผลการปฏิบัติตามมาตรการติดตามและตรวจสอบผลกระทบสิ่งแวดล้อม

 <p>Dec 22, 2023, 11:14 AM</p>	 <p>Dec 22, 2023, 11:39 AM</p>
<p>ติดตั้งกล้องวงจรปิด (CCTV) บริเวณอาคารสำนักงาน</p>	<p>ติดตั้งสายดินบริเวณที่มีการใช้งานของอุปกรณ์ไฟฟ้า เพื่อป้องกันอันตรายจากกรณีที่มีกระแสไฟฟ้ารั่ว</p>
 <p>Dec 22, 2023, 11:10 AM</p>	 <p>Dec 22, 2023, 10:13 AM</p>
 <p>Dec 22, 2023, 11:20 AM</p>	 <p>Dec 22, 2023, 11:16 AM</p>
<p>จัดทำรายงานน้ำ และรวบรวมน้ำเสียไว้บริเวณจุดต่างๆ ภายในสถานบริการ</p>	
<p>รูปที่ 3-1 ภาพรวมของสถานีบริการก๊าซธรรมชาติ เอ.ที. ปิโตรเลียม ระยะดำเนินการปัจจุบัน (ต่อ)</p>	

บทที่ 3

ผลการปฏิบัติตามมาตรการติดตามและตรวจสอบผลกระทบสิ่งแวดล้อม



จัดทำร่างระบายน้ำ และรวบรวมน้ำเสียไว้บริเวณจุดต่างๆ ภายในสถานบริการ (ต่อ)



ติดตั้งระบบไฟฟ้าที่ใช้ภายในสถานบริการเป็นชนิดป้องกันการระเบิด (Explosion Proof)

รูปที่ 3-1 ภาพรวมของสถานบริการก๊าซธรรมชาติ เอ.ที. ปิโตรเลียม ระยะดำเนินการปัจจุบัน (ต่อ)

บทที่ 3

ผลการปฏิบัติตามมาตรการติดตามและตรวจสอบผลกระทบสิ่งแวดล้อม



บทที่ 3

ผลการปฏิบัติตามมาตรการติดตามและตรวจสอบผลกระทบสิ่งแวดล้อม



การจำหน่ายก๊าซธรรมชาติให้กับยานยนต์ในปัจจุบัน



ปรับปรุงภูมิทัศน์พื้นที่ภายในสถานีบริการให้เกิดความสวยงาม

รูปที่ 3-1 ภาพรวมของสถานีบริการก๊าซธรรมชาติ เอ.ที. ปิโตรเลียม ระยะดำเนินการปัจจุบัน (ต่อ)

บทที่ 3

ผลการปฏิบัติตามมาตรการติดตามและตรวจสอบผลกระทบสิ่งแวดล้อม



ปรับปรุงภูมิทัศน์พื้นที่ภายในสถานีบริการให้เกิดความสวยงาม (ต่อ)

รูปที่ 3-1 ภาพรวมของสถานีบริการก๊าซธรรมชาติ เอ.ที. ปิโตรเลียม ระยะดำเนินการปัจจุบัน (ต่อ)